

确保3mm以上的触点间隙、重视安全性的电源用开关。



J7开关 10A型  
标准按键

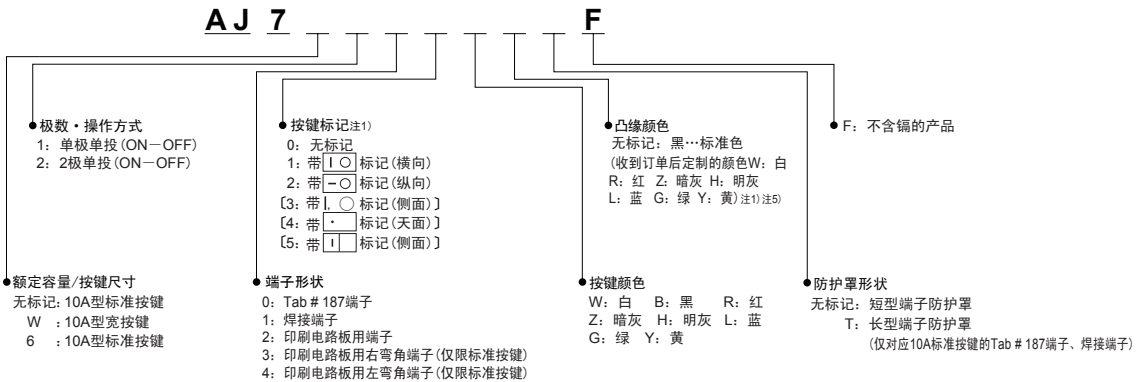
J7开关 10A型  
宽按键

J7开关 6A型

### 特点

- 采用本公司耐冲击的独特机构，最适用于OA设备的电源开关
- 实现了舒适的操作触感
- 丰富的产品阵容
- 标准按键的颜色有8种  
白、黑、红、暗灰、明灰、蓝、绿、黄

### 产品号体系



注) 1. 按键标记 [ ] 内的标记表示接到订单后生产的定制品。但是，仅对应10A型。  
 2. 关于※标记的按键颜色、凸缘颜色的对应，各款产品均有所不同，请参阅品种栏的注)。  
 3. 凸缘部全部带有 [ , O ] 的刻印。  
 4. 按键部标记颜色  
 ・白色按键的情况下……黑色标记  
 ・白色以外的按键的情况下…白色标记  
 5. 6A型的凸缘颜色仅有黑色。  
 6. 以同时盖有所获得的外国规格章的产品为标准品。

## 品种

## ■ 10A型

## 1) 标准按键型

## ① 按键部无标记

端子形状	极数	操作方式	订购产品号	
			无标记	
Tab # 187端子	单极	ON—OFF	AJ7100 * F	
	2极		AJ7200 * F	
焊接端子	单极		AJ7110 * F	
	2极		AJ7210 * F	
印刷电路板用端子	单极		AJ7120 * F	
	2极		AJ7220 * F	
印刷电路板用右弯角端子	单极		AJ7130 * F	
	2极		AJ7230 * F	
印刷电路板用左弯角端子	单极		AJ7140 * F	
	2极		AJ7240 * F	

(凸缘颜色以黑色为标准。)

注) 1. \*表示按键颜色(W: 白 B: 黑 R: 红 Z: 暗灰 H: 明灰 L: 蓝 G: 绿 Y: 黄)另外, 凸缘颜色为黑色以外的收到订单后的定制颜色时, 在\*之后标记凸缘颜色。(W: 白 R: 红 Z: 暗灰 H: 明灰 L: 蓝 G: 绿 Y: 黄)

2. Tab # 187端子和焊接端子均备有长型端子防护罩。订购时请在产品号末尾F前添加“T”。

3. 按键部标记为白色。(仅白色按键为黑色标记)

4. 以同时印有所获得的外国规格章的产品为标准品。

5. 右弯角、左弯角以凸缘部的标记位置为基准, 如下图所示, 敬请注意。也适用于6A型。



右弯角端子



左弯角端子

## ② 按键部带标记

端子形状	极数	操作方式	订购产品号	
			带   ○ 标记	带 — ○ 标记
Tab # 187端子	单极	ON—OFF	AJ7101 * F	AJ7102 * F
	2极		AJ7201 * F	AJ7202 * F
焊接端子	单极		AJ7111 * F	AJ7112 * F
	2极		AJ7211 * F	AJ7212 * F
印刷电路板用端子	单极		AJ7121 * F	AJ7122 * F
	2极		AJ7221 * F	AJ7222 * F
印刷电路板用右弯角端子	单极		AJ7131 * F	AJ7132 * F
	2极		AJ7231 * F	AJ7232 * F
印刷电路板用左弯角端子	单极		AJ7141 * F	AJ7142 * F
	2极		AJ7241 * F	AJ7242 * F

(凸缘颜色以黑色为标准。)

注) 1. \*表示按键颜色(W: 白 B: 黑 R: 红 Z: 暗灰 H: 明灰 L: 蓝 G: 绿 Y: 黄)另外, 凸缘颜色为黑色以外的收到订单后的定制颜色时, 在\*之后标记凸缘颜色。(W: 白 R: 红 Z: 暗灰 H: 明灰 L: 蓝 G: 绿 Y: 黄)

2. Tab # 187端子和焊接端子均备有长型端子防护罩。订购时请在产品号末尾F前添加“T”。

3. 按键部标记为白色。(仅白色按键为黑色标记)

4. 以同时印有所获得的外国规格章的产品为标准品。

5. 右弯角、左弯角以凸缘部的标记位置为基准, 如下图所示, 敬请注意。也适用于6A型。



右弯角端子



左弯角端子

## J7开关 (AJ7)

### 2) 宽按键型

#### ① 按键部无标记

端子形状	极数	操作方式	订购产品号	
			无标记	
Tab # 187端子	单极	ON-OFF	AJ7W100 * F	
	2极		AJ7W200 * F	
焊接端子	单极		AJ7W110 * F	
	2极		AJ7W210 * F	
印刷电路板用端子	单极		AJ7W120 * F	
	2极		AJ7W220 * F	

#### ② 按键部带标记

端子形状	极数	操作方式	订购产品号	
			带   ○ 标记	带 - ○ 标记
Tab # 187端子	单极	ON-OFF	AJ7W101 * F	AJ7W102 * F
	2极		AJ7W201 * F	AJ7W202 * F
焊接端子	单极		AJ7W111 * F	AJ7W112 * F
	2极		AJ7W211 * F	AJ7W212 * F
印刷电路板用端子	单极		AJ7W121 * F	AJ7W122 * F
	2极		AJ7W221 * F	AJ7W222 * F

(凸缘颜色以黑色为标准。)

注) 1. \*表示按键颜色 (W: 白 B: 黑 R: 红 Z: 暗灰 H: 明灰 L: 蓝 G: 绿 Y: 黄) 另外, 凸缘颜色为黑色以外的收到订单后的定制颜色时, 在\*之后标记凸缘颜色。(W: 白 R: 红 Z: 暗灰 H: 明灰 L: 蓝 G: 绿 Y: 黄)

2. 按键部标记为白色。(仅白色按键为黑色标记)

3. 以同时印有获得的外国规格章的产品为标准品。

## ■ 6A型

### 1) 标准按键型

#### ① 按键部无标记

端子形状	极数	操作方式	订购产品号	
			无标记	
Tab # 187端子	单极	ON-OFF	AJ76100 * F	
	2极		AJ76200 * F	
焊接端子	单极		AJ76110 * F	
	2极		AJ76210 * F	
印刷电路板用端子	单极		AJ76120 * F	
	2极		AJ76220 * F	
印刷电路板用右弯角端子	单极		AJ76130 * F	
	2极		AJ76230 * F	
印刷电路板用左弯角端子	单极		AJ76140 * F	
	2极		AJ76240 * F	

#### ② 按键部带标记

端子形状	极数	操作方式	订购产品号	
			带   ○ 标记	带 - ○ 标记
Tab # 187端子	单极	ON-OFF	AJ76101 * F	AJ76102 * F
	2极		AJ76201 * F	AJ76202 * F
焊接端子	单极		AJ76111 * F	AJ76112 * F
	2极		AJ76211 * F	AJ76212 * F
印刷电路板用端子	单极		AJ76121 * F	AJ76122 * F
	2极		AJ76221 * F	AJ76222 * F
印刷电路板用右弯角端子	单极		AJ76131 * F	AJ76132 * F
	2极		AJ76231 * F	AJ76232 * F
印刷电路板用左弯角端子	单极		AJ76141 * F	AJ76142 * F
	2极		AJ76241 * F	AJ76242 * F

(凸缘颜色仅有黑色(标准)。)

注) 1. \*内填写按键颜色 B: 黑(标准) W: 白(接到订单后生产) R: 红(接到订单后生产) Z: 暗灰(接到订单后生产) H: 明灰(接到订单后生产)

2. 按键部标记为白色。(仅白色按键为黑色标记)

3. 以同时盖有所获得的外国标准章的产品为标准品。

## 额定及性能概要

### ■ 触点额定

类型	触点电压	电阻负载 (功率因数=1)	电机负载※ (EN61058-1) (功率因数=0.6)	冲击负载
10A	250V AC	10A	4A	100A(8.3ms)
6A		6A	3A	—

注) ※EN61058-1的电机负载额定是指可对标注的6倍冲击电流进行通断的额定标注。

### ■ 性能概要

项目	性能(10A・6A共通)	
寿命	机械寿命	5万次以上(通断频率20次/分钟)
	电气寿命(额定负载下)	1万次以上(通断频率7次/分钟)
绝缘电阻	100MΩ以上(使用DC 500V绝缘电阻计)端子~端子之间	
耐电压	初始 AC 2,000V 1分钟(检测电流10mA)端子~端子之间	
接触电阻	初始 100mΩ以下(通过DC 2-4V 1A电压下降法)	
温度上升(端子部)	至6,000次30℃以下(UL1054)、6,000次~1万次55℃以下(EN61058-1)	
耐振动	双向振幅1.5mm 10~55Hz(触点开离在1ms以下)	
耐冲击	490m/s <sup>2</sup> 以上	
操作部强度	40N 1分钟(操作方向)	
端子强度(Tab端子)	100N 1分钟以上(拉伸、按入两个方向均是)	
使用环境温度	-25℃~+85℃(T85)应无结冰、凝露。	
阻燃性(外壳材料)	UL94V-0	
耐电痕	175以上	
操作载重(参考特性)	单极	2.2±1.2N
	2极	4±2.5N
触点材料	AgSnO <sub>2</sub> alloy	

注) 试验条件及判定基准均以JIS C 6571及EN61058-1,UL1054为准。

## 关于操作部标记品

带天面标记



带侧面状态标记

( 状态标记: 能看到侧面的 | 时, 标明处于ON状态。 )



- 带 | ○ 标记: 两侧面标有 | 与 ○。
- 带 | □ 标记: 单面标有 |。

尺寸图

单位: mm 一般公差±0.5

**CAD数据** 标记的商品可从控制机器网站 (<http://device.panasonic.cn/ac>) 下载CAD数据。

标准按键型尺寸图的10A型、6A型共通。

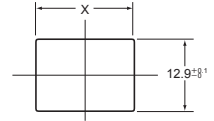
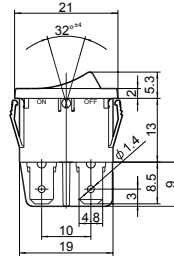
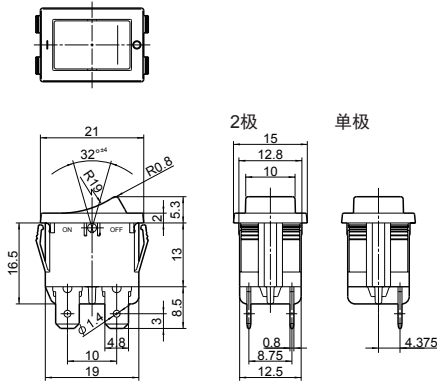
■ Tab # 187端子/长型端子防护罩

**CAD数据**

外形尺寸图

长型端子防护罩  
Tab # 187端子

推荐面板安装孔加工图



面板厚度	X
0.75~1.25	19.2 <sup>-0.1</sup>
1.25以上~2	19.4 <sup>-0.1</sup>
2以上~3	19.8 <sup>-0.1</sup>

注)焊接端子型仅端子部有所不同。

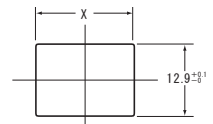
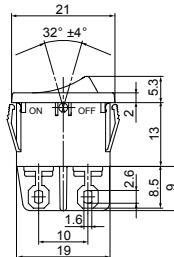
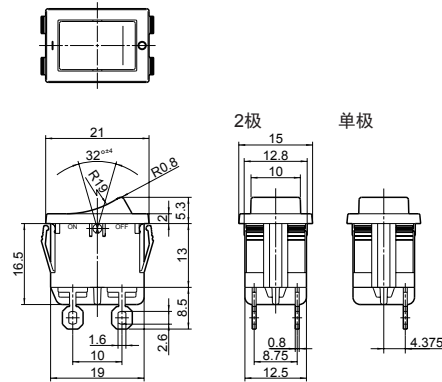
■ 焊接端子

**CAD数据**

外形尺寸图

长型端子防护罩  
焊接端子

推荐面板安装孔加工图

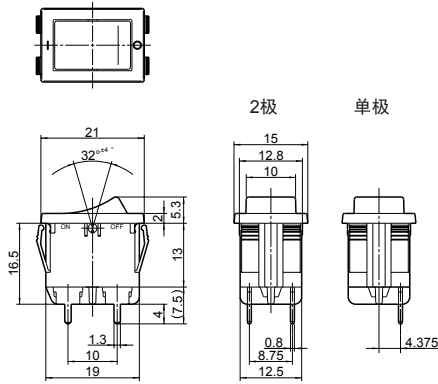


面板厚度	X
0.75~1.25	19.2 <sup>-0.1</sup>
1.25以上~2	19.4 <sup>-0.1</sup>
2以上~3	19.8 <sup>-0.1</sup>

■ 印刷电路板用端子

CAD数据

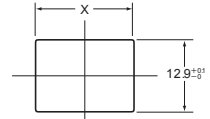
外形尺寸图



2极

单极

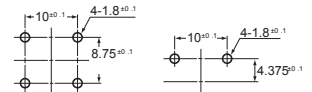
推荐面板安装孔加工图



印刷电路板加工图

2极

单极

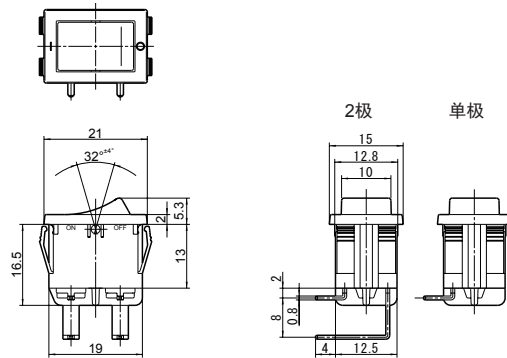


面板厚度	X
0.75~1.25	19.2 <sup>0</sup> <sub>-0.1</sub>
1.25以上~2	19.4 <sup>0</sup> <sub>-0.1</sub>
2以上~3	19.8 <sup>0</sup> <sub>-0.1</sub>

■ 印刷电路板用右弯角端子

CAD数据

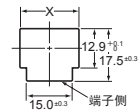
外形尺寸图



2极

单极

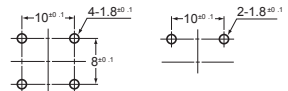
推荐面板安装孔加工图



印刷电路板加工图

2极

单极



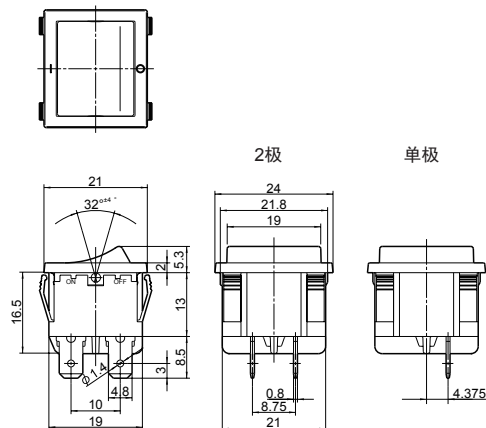
面板厚度	X
0.75~1.25	19.2 <sup>0</sup> <sub>-0.1</sub>
1.25以上~2	19.4 <sup>0</sup> <sub>-0.1</sub>
2以上~3	19.8 <sup>0</sup> <sub>-0.1</sub>

注) 还备有左弯角端子型。

■ 宽按键型

CAD数据

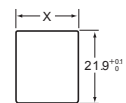
外形尺寸图



2极

单极

推荐面板安装孔加工图



面板厚度	X
1~1.8	19.2 <sup>0</sup> <sub>-0.1</sub>
1.8以上~2.3	19.9 <sup>0</sup> <sub>-0.1</sub>

注) 印刷电路板端子及焊接端子的形状、间距尺寸与标准按键型相同。因此, 印刷电路板的加工图也相同。

## 使用注意事项

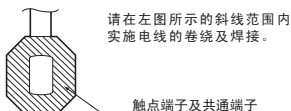
### ■ 关于安装面板的形状

安装面板的形状请使用尺寸图上所刊载的推荐面板形状。另外，考虑使用与推荐形状、尺寸有所不同的面板时，请垂询本公司。

### ■ 关于端子上的接线方法

- 1) 关于Tab端子的接线，J7中请使用#250 (t=0.8mm)，垂直插入。斜向插入时，会在端子入口处发生钩挂，导致插入力增大。另外，插座因所使用的厂家产品号而异，插入力可能存在偏差，因此请在实际使用条件下进行确认。请勿对Tab端子实施焊接。
- 2) 焊接时，请使用烙铁头温度在420℃以下的电烙铁在3秒以内完成作业，请勿在端子部上施加力。另外，请注意避免使电烙铁接触到开关本身。

### 关于焊接位置



关于焊接端子上的焊接位置，请参照上图所示的“关于焊接位置”。PC板的情况下，请使用270℃焊锡槽温度在5秒以内，350℃焊锡槽温度在3秒以内完成作业。

- 3) 接线后，请注意避免长时间地在端子部上施加力。
- 4) 由于端子材料为铜合金，因此因手指油性成分及长期使用的缘故，可能会发生褪色，但性能上没有问题。

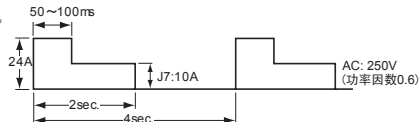
## 参考

### ■ UL1054的试验概要

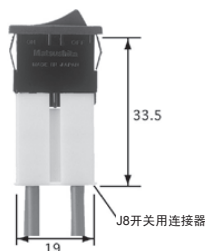
- 过载试验 J7: 15A 250V AC (功率因数0.75~0.8)  
通断50次
- 耐久试验 J7: 10A 250V AC (功率因数0.75~0.8)  
通断6,000次
- 试验后，端子温度上升应在30℃以下，且电气方面无异常。

### ■ EN61058-1的试验概要

利用以下负载在85±5℃的环境 (T85) 中通断5,000次后，在25±10℃的环境中通断5,000次，试验后端子温度上升应在55℃以下，且电气方面无异常。



## J7开关用4P连接器 (日本端子 (株) 制造) 的介绍



注) 本公司不销售该J7开关用连接器。

适用开关: J7开关 Tab # 187端子

(注: 长型端子防护罩不适用)

● 外壳  
产品编号: 4120-4204

● 插座  
产品编号: 171901-M2

● 咨询处  
日本端子 (株) 营业本部

TEL. 0463-61-8200

中港澳代理: 伟嘉电子工业有限公司  
电话: 852-2389 2522 传真: 852-2357 4546  
电邮: info@sider.com.hk 网址: www.sider.com.hk  
香港九龙·观塘荣业街六号·海滨工业大厦七楼C1B室~C2A室